

PREFAZIONE

Questo manualetto sarà la Vostra guida per l'uso e la manutenzione della Vostra nuova motocicletta.

Fate attenzione e leggete attentamente questo manuale.

Come per ogni macchina dotata di meccanismi di precisione, una cura adeguata e la manutenzione sono essenziali per una marcia sicura ed un ottimo rendimento. Il Vostro Concessionario Honda sarà lieto di fornirVi ulteriori informazioni od assistenza ed è in grado di occuparsi delle Vostre future necessità per l'assistenza medesima.

Vi ringraziamo per aver scelto una Honda, Vi auguriamo molti chilometri di viaggi piacevoli negli anni futuri.

INDICE

SICUREZZA IN MOTO	pag. 4	Regolazione del carburatore	pag. 41
ABBIGLIAMENTO PROTETTIVO	» 6	Regolazione della frizione	» 43
DISPOSIZIONE DEL CARICO ED ACCESSORI	» 7	Catena di trasmissione	» 44
SICUREZZA NEL FUORISTRADA	» 10	Freni	» 47
EQUIPAGGIAMENTO E COMANDI	» 12	Regolazione interruttore luci stop	» 50
CARBURANTE ED OLIO	» 22	Controllo della sospensione anteriore e posteriore	» 51
CONTROLLI PRIMA DELL'USO	» 25	Smontaggio ruota anteriore	» 52
AVVIAMENTO MOTORE	» 27	Smontaggio ruota posteriore	» 55
RODAGGIO	» 30	Manutenzione batteria	» 57
MANUTENZIONE	» 31	Sostituzione fusibili	» 58
Olio motore	» 31	Sfiato del motore	» 59
Candele	» 33	Manutenzione pneumatici	» 60
Gioco valvole	» 34	Dotazione attrezzi	» 61
Decompressore per l'avviamento	» 36	PROGRAMMA DI MANUTENZIONE	» 62
Pulizia filtro aria	» 39	DATI TECNICI	» 64
Regolazione comando gas	» 40	SCHEMA IMPIANTO ELETTRICO	

SICUREZZA IN MOTO

ATTENZIONE: Guidare una motocicletta richiede particolari precauzioni da parte Vostra in modo che sia assicurata la vostra sicurezza personale.

REGOLE PER UNA GUIDA SICURA:

1. Eseguire sempre un controllo della moto prima dell'avviamento del motore. In tal modo potrete evitare un incidente o un danneggiamento alla moto stessa.
2. La maggior parte degli incidenti capitano a guidatori inesperti. Molti Paesi richiedono uno speciale esame o una patente per la guida della moto. Siate certi di avere la necessaria capacità. Non guidate la moto se non avete la relativa patente. Non affidate mai la Vostra motocicletta ad un guidatore inesperto.
3. Molti incidenti tra autoveicoli e motociclette sono accaduti perché il conduttore dell'autoveicolo non "vede" il motociclista. Fate Voi stessi il massimo sforzo per evitare incidenti che potrebbero accadere non per colpa Vostra.
 - Indossate sempre indumenti chiari o riflettenti.
 - Non guidate in luoghi in cui il conducente di un altro veicolo non possa vedervi.

4. Rispettate tutte le leggi ed i segnali della circolazione.
 - Una velocità eccessiva è spesso causa di molti incidenti. Rispettate i limiti di velocità, non viaggiate MAI più velocemente di quanto le condizioni del traffico e della strada Vi permettano.
 - Fate sì che una vostra svolta o un cambio di corsia siano segnalati poiché la Vs. agilità e manovrabilità possono sorprendere gli altri guidatori.
5. Non fateVi sorprendere dagli altri guidatori. Usate una maggiore attenzione agli incroci, all'ingresso od all'uscita dei parcheggi e nelle strade di rapido scorrimento.
6. Tenete entrambe le mani sul manubrio ed entrambi i piedi sui poggiatesta mentre guidate. Il passeggero deve reggersi saldamente alla moto od al guidatore con entrambe le mani, e tenere entrambi i piedi su i poggiatesta posteriori.

ABBIGLIAMENTO PROTETTIVO

1. La maggior parte degli incidenti mortali sono dovuti a lesioni craniche. Portate SEMPRE il casco protettivo. Dovreste portare anche una visiera ed occhiali protettivi, stivali, guanti ed indumenti che assicurino una adeguata protezione. Anche il passeggero necessita di un analogo equipaggiamento.
2. Il sistema di scarico (tubo di scarico, marmitta) diventa estremamente caldo durante la marcia e rimane tale per qualche tempo anche dopo l'arresto del motore. Per questo, far attenzione a non toccare mai alcuna parte del sistema di scarico e ad indossare indumenti che Vi coprano completamente le gambe.
3. Non indossate indumenti troppo larghi o svolazzanti che potrebbero impigliarsi nei comandi, poggiatepiè, nella catena di trasmissione o nelle ruote.

MODIFICHE

ATTENZIONE: Apportare modifiche alla motocicletta, o togliere parte dell'equipaggiamento originale del veicolo può renderlo insicuro o illegale. Rispettate tutte le leggi ed i regolamenti in materia.

DISPOSIZIONE DEL CARICO ED ACCESSORI

ATTENZIONE: La motocicletta è sensibile alla distribuzione dei pesi. Una non corretta distribuzione dei pesi ed il montaggio di accessori può compromettere sia la stabilità che le prestazioni della moto. Onde prevenire incidenti usate la massima attenzione nel montaggio degli accessori e nella guida della motocicletta a pieno carico.

Queste informazioni generali possono aiutarVi a decidere sull'opportunità e sul modo di equipaggiare con accessori la Vostra motocicletta.

DISPOSIZIONE DEL CARICO

1. Posizionate i bagagli pesanti in basso ed il più vicino possibile al baricentro della motocicletta. Distribuite il peso equamente su entrambi i lati allo scopo di minimizzare lo sbilanciamento. Più lontano dal centro di gravità è collocato il carico, più diminuisce la maneggevolezza.
2. Tutti i carichi debbono essere fissati con sicurezza per avere una guida stabile. Controllare frequentemente che il carico non si muova.
3. Non posizionate carichi grandi e pesanti sul manubrio, sulla forcella anteriore o sul parafango. Ciò potrebbe favorire una guida instabile e causare difficoltà nello sterzare il veicolo.

Accessori

ATTENZIONE: Questo motociclo non è stato progettato per l'adozione di accessori come sacche da sella o carenature. L'installazione di questi accessori può causare sforzi eccessivi nei componenti del telaio con possibili danni.

Non montate accessori elettrici che causino un carico eccessivo sull'impianto elettrico. Un guasto all'impianto elettrico potrebbe causare un affievolimento delle luci o un abbassamento della potenza del motore durante la notte, nel traffico fuori dai centri abitati.

GUIDA SICURA NEL FUORI STRADA

Imparate a guidare in una zona ben conosciuta e libera da ostacoli prima di avventurarvi in terreni a Voi non familiari.

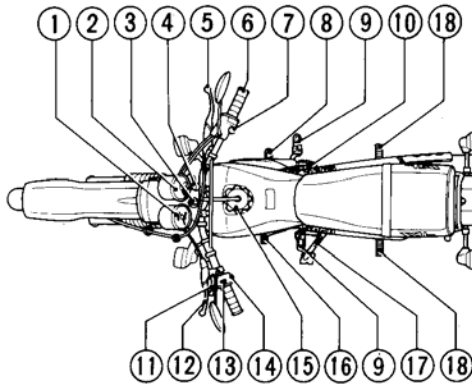
1. Rispettate sempre sia le leggi che i regolamenti locali della circolazione.
2. In una proprietà privata chiedete il permesso per circolare. Evitate i luoghi con il divieto di accesso e rispettate le zone militari.
3. Non fate le vostre uscite in moto da soli ma con un amico od un altro motociclista che Vi possa aiutare in caso di bisogno.

4. La conoscenza della Vostra moto è estremamente importante per fronteggiare imprevisti che potrebbero accaderVi in luoghi isolati.
5. Non guidate mai la moto al di là delle Vostre possibilità o più velocemente di quanto le condizioni esterne permettano.
6. In caso non conosciate il terreno, guidate con cautela. Sassi, buche o avvallamenti poco visibili potrebbero provocare un incidente.
7. Il parascintille ed il silenziatore della marmitta sono obbligatori nella maggior parte dei luoghi. Non modificate il sistema di scarico. RicordateVi che i rumori eccessivi disturbano gli altri e creano una cattiva immagine del motociclismo.

EQUIPAGGIAMENTO E COMANDI

Posizione Comandi

1. Tachimetro
2. Contagiri
3. Interruttore principale
4. Pomello starter
5. Leva comando freno anteriore
6. Manopola comando gas
7. Interruttore arresto motore
8. Pedale comando freno posteriore
9. Poggiapiedi
10. Pedivella avviamento motore
11. Leva decompressore
12. Leva comando frizione
13. Interruttore commutatore luci faro anteriore
14. Interruttore indicatori di direzione
Interruttore avvisatore acustico
Interruttore luci
15. Tappo serbatoio carburante
16. Pedale comando cambio
17. Cavalletto laterale
18. Poggiapiedi per passeggero

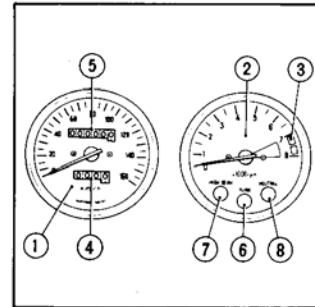


12 Not for commercial - Courtesy of Hondaxl.it

Strumenti e spie luminose

Gli strumenti sono raggruppati sopra il faro anteriore.

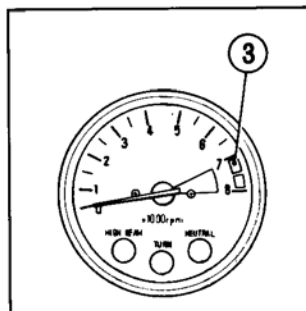
1. Tachimetro
2. Contagiri
3. Zona rossa contagiri
4. Contachilometri parziale
5. Contachilometri totale
6. Spia indicatori di direzione
7. Spia luce abbagliante
8. Spia del folle



13

Contagiri — Zona rossa

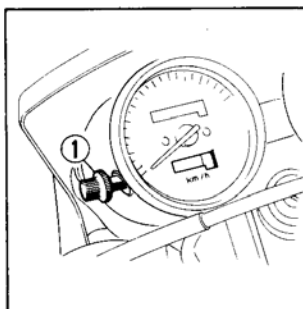
Durante l'accelerazione è consentito che la lancetta del contagiri entri momentaneamente nella zona rossa (3). Importante è che la lancetta non rimanga nella zona rossa (3) e non l'oltrepassi MAI.



Contachilometri parziale

Il contachilometri parziale è utile per calcolare la distanza nei viaggi.

Il contachilometri parziale può essere azzerato mediante il pomello (1).

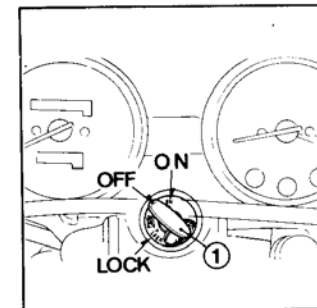


Interruttore principale

L'interruttore principale, a chiave, è posto direttamente sotto il pannello portastrumenti.

OFF: Tutti i circuiti sono aperti. Il motore non può essere avviato. La chiave può essere estratta.

ON: Tutti i circuiti sono chiusi. Il motore può essere avviato, le luci possono essere accese. La chiave non può essere estratta.



LOCK: (Bloccaggio sterzo)

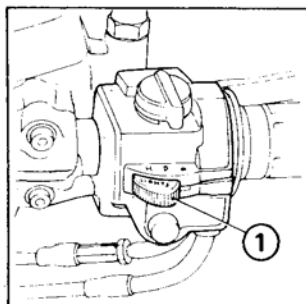
Commutatore luci

Il commutatore luci (1) ha tre posizioni: «H», «P» e «OFF» (contrassegnata da un punto rosso alla sinistra di «P»).

H: luci anabbaglianti, fanalino posteriore, luci di posizione e luci abbaglianti accese.

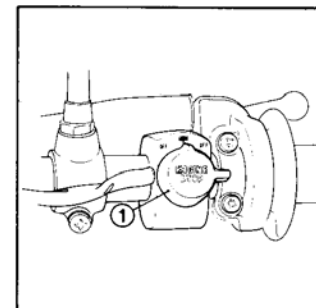
P: luci di posizione, fanalino posteriore e luci abbaglianti accese.

OFF: luci anabbaglianti, fanalino posteriore, luci di posizione e luci abbaglianti spente.



Interruttore arresto motore

La vostra motocicletta è dotata di un interruttore arresto motore (1). Nella posizione «OFF» il circuito di avviamento è aperto. Durante la marcia l'interruttore deve essere posto sulla posizione «RUN». Non usare questo interruttore se non per arrestare il motore in caso di emergenza.



Interruttore luci di direzione

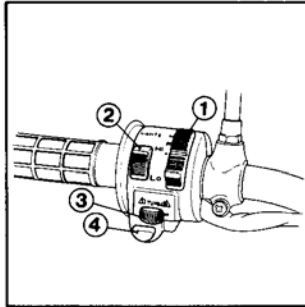
Per segnalare una svolta a sinistra, porre l'interruttore (3) nella posizione «L»; per segnalare una svolta a destra, portare l'interruttore sulla posizione «R».

Commutatore faro

Abbassando nell'incrociare un altro veicolo, il commutatore luci (2) nella posizione «Lo», si ha la luce anabbagliante, mentre nella posizione «Hi» si ha la luce abbagliante.

Pulsante avvisatore acustico

È possibile azionare l'avvisatore acustico premendo il pulsante (4).

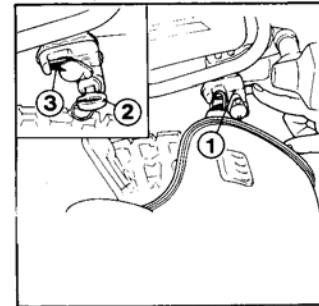


Supporto casco

Il supporto portacasco elimina la necessità di portare con voi il casco dopo aver parcheggiato la moto. Per evitare il furto il supporto può essere bloccato.

1. Sbloccare il supporto con la chiave di accensione (2).
2. Appendere il casco al perno (3) e premerlo fino alla chiusura che avviene in questo modo automaticamente.

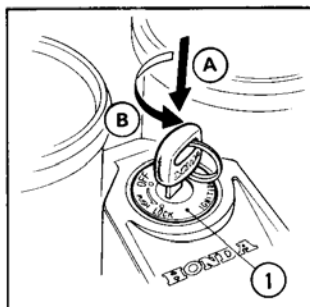
ATTENZIONE: Il portacasco è realizzato per la custodia del casco mentre il motociclo è parcheggiato. Non guidate la moto con il casco appeso al gancio.



Bloccasterzo

Per il bloccaggio dello sterzo è prevista sull'interruttore di accensione la posizione «LOCK».

Per ottenere il bloccaggio, ruotare completamente a destra o a sinistra lo sterzo, inserire la chiave nella posizione «OFF» e ruotarla, premendola, in senso antiorario sino alla posizione «LOCK»; a tal punto si può estrarre la chiave. Per sbloccare ruotare la chiave in senso orario.



Sospensione anteriore

La sospensione anteriore di questa motocicletta è dotata di un molleggio ad aria compressa che assicura in tutte le condizioni il massimo comfort.

La pressione dell'aria raccomandata è di:

0–0,2 kg/cm²

Controllare la pressione a freddo prima della partenza.

1. Porre un supporto sotto il motore per alzare la ruota anteriore dal terreno.
2. Togliere il cappuccio della valvola aria (1) dalla forcella.
3. Controllare la pressione aria con un manometro.

NOTA: Quando si misura la pressione aria con il manometro, essa subisce un leggero abbassamento dovuto all'aria che fuoriesce durante la misurazione. Occorre determinare l'abbassamento per poterlo quindi compensare. Inoltre accertarsi che la pressione in entrambi gli steli sia uguale.

4. Portare la pressione ai valori raccomandati.

NOTA: Non superare la pressione raccomandata, altrimenti la sospensione risulterà dura e poco confortevole.

(1) Valvola aria.

